

Jornal Belvedere

BH, Centro-Sul e Nova Lima • Nº 476 / 25 de junho de 2026

Meio Ambiente / Página 8

Parque Rego dos Carrapatos ganha nova estrutura



BH tem nova lei para desobstrução de vias e calçadas

Cidade / Página 4

O prefeito de Belo Horizonte sancionou a lei que estabelece diretrizes para a desobstrução de logradouros públicos e calçadas na cidade. Ela autoriza o poder público a promover a remoção de estruturas, objetos e elementos instalados em desacordo com a legislação municipal e que prejudiquem o fluxo de pedestres.

jornal belvedere
com.br

MORADORES X CORREDORES

Associação busca uma convivência harmoniosa com os praticantes

de corrida no Belvedere



© Foto: Divulgação/Redes Sociais

Em um gesto de diálogo e respeito ao bairro, corredores e a Associação de Amigos do Bairro Belvedere (AABB) estão prestes a chegar em um acordo que busca conciliar a prática esportiva com a tranquilidade e o bem-estar da população. Em encontro com os representantes das empresas de assessoria esportiva, para tratar da organização das atividades nas ruas do bairro, foram definidas algumas medidas para compatibilizar a prática esportiva com o sossego dos moradores.

Esporte / Página 3

BELVEDERE: Corredores e veículos travam uma batalha pelas ruas do bairro com desrespeito às leis de trânsito, sem observação à segurança, à passagem em cruzamentos, faixas de pedestres e semáforos

Polinizadores: aliados invisíveis da produção de alimentos



Juliana Mendes Vasconcelos / Bióloga / Ma. em Ciências e Tecnologias para o Desenvolvimento Sustentável / Colaboradora da Promutuca / www.promutuca.com.br • adm.promutuca@gmail.com

A produção de alimentos depende de diversos fatores, como capital, trabalho, tecnologias, disponibilidade e armazenamento de água, solo e clima favoráveis. Entretanto, existe um fator que muitas vezes passa despercebido no nosso dia a dia: a atuação de agentes naturais polinizadores. Esses organismos desempenham um papel essencial no processo de reprodução natural de grande parte das plantas, mas não podemos deixar de falar da sua atuação junto às produções agrícolas. Sem a polinização, muitos alimentos que fazem parte da dieta diária das pessoas simplesmente não existiriam ou teriam sua fabricação drasticamente reduzida.

Conhecemos por polinização todo o processo de transferência de pólen das estruturas masculinas das flores para as femininas, possibilitando a formação de frutos e sementes. Esse mecanismo pode ocorrer artificialmente, mas também por ação do vento, da água ou de animais. Entre os polinizadores biológicos, destacam-se abelhas, borboletas, besouros, aves e morcegos. As abelhas, em especial, são responsáveis por uma parcela significativa da polinização das culturas agrárias, sendo consideradas fundamentais para a segurança alimentar.

Polinizadores vêm sofrendo um significativo declínio

Diversos alimentos dependem da ação desses organismos. Frutas como maçã, morango e maracujá, além do café, soja e amêndoas, têm sua produtividade diretamente relacionada à presença de polinizadores. Estudos indicam que a polinização contribui não apenas para o aumento da quantidade produzida, mas também para a melhoria da qualidade dos alimentos, influenciando o tamanho, o sabor e o valor nutricional.

Apesar de sua importância, as populações de polinizadores vêm sofrendo um significativo declínio em várias partes do Planeta. Entre as principais causas da diminuição da ação dos polinizadores estão o uso indiscriminado de agrotóxicos nas plantações, a

“

A conscientização e educação da sociedade é sempre uma estratégia. Produtores rurais, gestores públicos e consumidores podem contribuir para a valorização e proteção dos polinizadores por meio do conhecimento, seguido de escolhas e práticas mais sustentáveis. Incentivar a produção agroecológica e apoiar iniciativas de conservação são caminhos possíveis para garantir o equilíbrio entre produção de alimentos e preservação ambiental.”

perda de habitat natural por parte desses seres vivos principalmente decorrente do processo de antropização, as mudanças climáticas, e ainda a disseminação de doenças. A redução desses organismos representa uma ameaça direta tanto à biodiversidade quanto à produção agrícola, podendo gerar impactos econômicos, sociais e ambientais significativos.

Nesse contexto, torna-se fundamental a adoção de medidas de conservação desses animais, mas também do ambiente no qual eles vivem. A preserva-



ção de áreas naturais, o uso consciente de defensivos agrícolas e a diversificação das culturas são exemplos de estratégias que contribuem para a proteção dos polinizadores. Além disso, práticas como o plantio de espécies floríferas e a manutenção de corredores ecológicos favorecem a sobrevivência desses organismos em ambientes agrícolas, urbanos e rurais.

A conscientização e educação da sociedade é sempre uma estratégia. Produtores rurais, gestores públicos e consumidores podem contribuir para a valorização e proteção dos polinizadores por meio do conhecimento, seguido de escolhas e práticas mais sustentáveis. Incentivar a produção agroecológica e apoiar iniciativas de conservação são caminhos possíveis para garantir o equilíbrio entre produção de alimentos e preservação ambiental.

É importante destacar que a preservação dos polinizadores não é apenas uma questão ambiental, mas também estratégica para o desenvolvimento sustentável e para a segurança econômica das sociedades. Muitas cadeias produtivas agrícolas dependem desses organismos para manter sua produtividade e competitividade no mercado. A queda na polinização pode elevar custos de produção, reduzir a oferta de alimentos e impactar preços para os consumidores.

Os polinizadores são peças-chave nos sistemas produtivos, mas também na manutenção da vida no planeta. Proteger esses organismos é assegurar não apenas a continuidade da produção de alimentos, mas também a estabilidade dos ecossistemas, da economia e a qualidade de vida das futuras gerações.

Expediente:
Publicação da SC Soluções em Comunicação e Editora Ltda.

CNPJ: 05.840.966/0001-50
Registro: Cartório Jero Oliva - N. 1.112 - Livro B

Redação e Administração:
Av. Luíz Paulo Franco, 500 - Conj. 704/705
Belvedere Belo Horizonte - MG - CEP 30.320-570

Diretora: Maria Goretti Sena

Editora e jornalista responsável:
Goretti Sena - Reg. MTB N. 3.053/MG

Publicidade / Comercial:
publicidade@jornalbelvedere.com.br
(31) 98482-9817 - Carlos

Projeto Gráfico:
ORO Comunicação

Edições anteriores:
(31) 3264-0211 / 3286-1181

Impressão:



***Os artigos assinados são de responsabilidade de seus autores e não expressam, necessariamente, a opinião do Jornal. O Jornal Belvedere não se responsabiliza por conteúdos publicitários.**

Distribuição gratuita: Belvedere e região, Alto Santa Lúcia, Avenida Bandeirantes, Vila da Serra, Condomínios de Nova Lima - MG-030 e BR-040 até o Alphaville e Centro Histórico de Nova Lima.

Fale com a gente

Tem alguma dúvida, sugestão ou reclamação? Nós queremos ouvir você. Envie um e-mail para redacao@jornalbelvedere.com.br.

jornalbelvedere.com.br

A AABB busca diretrizes para uma convivência harmoniosa com os corredores no Belvedere

Associação de Amigos do Bairro Belvedere (AABB) promove encontro com representantes das empresas de assessoria esportiva para tratar da organização das atividades nas ruas do bairro, com definição de medidas para compatibilizar a prática esportiva com o sossego dos moradores.

Em um gesto de diálogo e respeito ao bairro, corredores e a Associação de Amigos do Bairro Belvedere (AABB) estão prestes a chegar em um acordo que busca conciliar a prática esportiva com a tranquilidade e o bem-estar da população. Após reunião realizada pela entidade com as empresas de assessoria esportiva para tratar da organização das atividades nas ruas do bairro, foram estabelecidas diretrizes para a realização das corridas, promovendo assim a convivência harmoniosa entre os praticantes do esporte e os moradores da região. O entendimento define medidas para compatibilizar a prática esportiva com o sossego dos moradores, através de soluções simples que beneficiam a todos.

Para Ubirajara Pires, presidente da AABB, como a cidade não possui outros lugares para a prática de corridas, é preciso ordenar a forma como elas se apresentam. "É necessário que as empresas responsáveis pelos treinamentos organizem todos aspectos da mobilidade dos corredores nas vias do bairro, do trajeto proposto e da

segurança dessa atividade. É preciso alongar os percursos, levando corredores para outras vias do bairro de forma a absorver o contingente de pessoas que vem correr no bairro. Além disso, é preciso lançar uma campanha educativa voltada para a segurança e tranquilidade de todos. Medidas vão beneficiar toda a coletividade", destacou Ubirajara.

Daniel Teodoro Teixeira, o Téo da Assessoria Esportiva, mediador da reunião com os moradores, explica que a corrida de rua deixou de ser apenas um esporte competitivo e se tornou uma das atividades mais procuradas por quem busca saúde, qualidade de vida e bem-estar. "Esse crescimento é sentido também no dia a dia do Belvedere, onde as ruas do bairro recebem cada vez mais corredores e as provas de ruas estão mais cheias, com novos eventos surgindo a cada temporada. Atentos a esse movimento, estamos discutindo ações visando garantir o bom convívio entre moradores, comerciantes e corredores", informou.



Corredores no Belvedere: A reunião entre a diretoria da AABB e os representantes das empresas de assessoria esportiva para tratar da organização das atividades nas ruas do bairro

Compartilhamento do espaço

Diante disso, as assessorias propuseram orientar a todos os praticantes de corridas, por meio de comunicados internos e em redes sociais, sobre as melhores práticas para o compartilhamento do espaço. Entre as propostas apresentadas está a criação de um guia de boas condutas dos corredores que vai orientar os praticantes sobre: a segurança e organização com corridas em dupla, por exemplo; o respeito às leis de trânsito com observação de cruzamentos, faixas de pedestres e semáforos; a atenção redobrada aos veículos que circulam nas vias, evitando

bloquear qualquer tipo de passagem; respeito aos moradores a partir do silêncio logo nas primeiras horas da manhã, do respeito ao espaço privado com a não utilização de entradas de garagem e portarias; sustentabilidade, com descarte correto e lixo zero após a prática esportiva; entre outros.

A AABB solicitou às assessorias para não estacionarem na Lagoa Seca de 5h às 7h30m, e a utilizarem percursos alternados com marcações sobre a faixa a ser utilizada. E definiu um período de teste para acompanhamento das ações por determinado período, quando serão avaliados os resultados atingidos.

EM BH, A EDUCAÇÃO É TRATADA COM RESPEITO.



EDUCAÇÃO NOTA 10

- . Aumento de 15% nas Caixas Escolares: + R\$ 344 milhões.
- . Merenda escolar balanceada e nutritiva.
- . Salário dos professores acima do piso nacional.
- . Educação Selo Ouro em alfabetização.
- . 180 mil kits de uniformes de inverno entregues.



BELO HORIZONTE
PREFEITURA DO POVO

AQUI O TRABALHO NÃO PARA

Prefeito de BH sanciona lei de desobstrução de vias e calçadas em BH

O texto da nova lei autoriza o poder público a promover a remoção de estruturas, objetos e elementos instalados em desacordo com a legislação municipal e que prejudiquem o fluxo de pedestres em calçadas e demais espaços públicos.

O prefeito de Belo Horizonte, Álvaro Damiano sancionou no último dia 20 de junho, a lei que estabelece diretrizes para a desobstrução de logradouros públicos e calçadas de Belo Horizonte. A nova legislação, publicada no Diário Oficial do Município (DOM) sob o número 12.044/2026, tem origem no Projeto de Lei 173/2025, de autoria do vereador Bráulio Lara, aprovado em segundo turno pela Câmara Municipal em maio passado.

A nova lei prevê ações para garantir a acessibilidade, o direito de ir e vir e a melhoria da circulação nas vias públicas da capital mineira, especialmente para pessoas com deficiência, idosos, cadeirantes e

cidadãos com mobilidade reduzida.

O texto autoriza o poder público a promover a remoção de estruturas, objetos e elementos instalados em desacordo com a legislação municipal e que prejudiquem o fluxo de pedestres em calçadas e demais espaços públicos.

Braulio Lara, autor da lei, destaca que a medida amplia as ferramentas de organização urbana e contribui para uma cidade mais segura e acessível. "Queremos uma cidade organizada onde o Código de Posturas funcione. Melhorar a circulação na cidade, fortalecer a acessibilidade universal e garantir segurança para pessoas cegas, cadeirantes e idosos.



© Foto: Divulgação/Rovena Rosa/Agência Brasil

Nova Lei: Entre os principais objetivos da nova legislação está a remoção de obstáculos que comprometam a circulação nas vias públicas

Desobstruir não é tirar pessoas, é remover barreiras que impedem a circulação", afirma.

Segundo o parlamentar, a sanção da Lei 12.044/2026 representa uma importante vitória para comerciantes, pedestres e toda a população belo-horizontina. Entre

os principais objetivos da nova legislação estão a promoção da acessibilidade universal, o ordenamento urbano e a remoção de obstáculos que comprometam a circulação nas vias públicas, em articulação com políticas de assistência social e de preservação do espaço público.

© Foto: Divulgação/Cedida Vale



Descaracterização: As obras da barragem B7A, na Mina de Águas Claras, em Nova Lima, foram concluídas

Vale conclui obras de descaracterização da barragem B7A na Mina de Águas Claras

Essa é a terceira estrutura da MAC, em Nova Lima, a ter as obras de descaracterização concluídas.

A Vale concluiu as obras de descaracterização da barragem B7A, na Mina de Águas Claras (MAC), em Nova Lima (MG). A iniciativa integra o Plano Ambiental de Fechamento de Mina (PAFEM), que define soluções e prazos para o fechamento seguro das estruturas da unidade e sua reintegração ao meio ambiente. Com as intervenções na estrutura, não há mais acúmulo de água ou sedimentos. Sendo assim, a estrutura deixou de exercer a função de barragem.

"Essa é mais uma entrega muito relevante e que reforça o compromisso da Vale com a segurança das pessoas e do meio ambiente. Estamos avançando de maneira consistente com as obras de descaracterização de barragens", destaca Angélica Silva, gerente-geral de Geotecnia da Vale.

Início de obras na B6

Em continuidade à descaracterização das estruturas na MAC, a Vale iniciou as obras na barragem B6, com previsão de conclusão para o segundo semestre de 2027. As obras buscam os mesmos objetivos da B7A de garantir que a estrutura deixe de exercer a função de barragem.

Na MAC, já foram concluídas as obras de descaracterização da barragem 8B e do dique auxiliar da barragem 5. As estruturas 7B e 5 MAC encontram-se em fase de desenvolvimento de projeto.

Essas estruturas estão inativas e foram construídas em etapa única ou alteadas a jusante. Até a conclusão das obras, as barragens seguem sendo inspecionadas regularmente e monitoradas 24 horas por dia pelo Centro de Monitoramento Geotécnico (CMG) da empresa.

Alphaville já opera saneamento universalizado, antecipando meta de 2033

A Samotracia Meio Ambiente, responsável pelos serviços de água e esgoto na região de Alphaville Lagoa dos Ingleses, alcançou a universalização dos serviços muitos anos antes das metas estabelecidas pelo novo marco legal do saneamento.

A sete anos do prazo estabelecido pelo novo marco legal do saneamento básico, o Brasil ainda tenta avançar em uma das maiores lacunas de infraestrutura do País. A meta definida pela legislação prevê que, até 2033, 99% da população tenha acesso à água tratada e 90% à coleta e tratamento de esgoto. Na prática, porém, o cenário ainda revela um avanço desigual entre regiões que conseguiram estruturar seus sistemas e municípios que seguem convivendo com déficits históricos.

Enquanto o setor de saneamento brasileiro discute universalização, regionalização e os impactos da possível privatização da Copasa, uma operação privada operando em Nova Lima vem sendo apontada como um exemplo raro de eficiência já consolidado há décadas.

A Samotracia Meio Ambiente, responsável pelos serviços de água e esgoto na região de Alphaville Lagoa dos Ingleses, passou a ser vista como um modelo de operação que poderia inspirar parte da expansão futura do saneamento no próprio município.

A empresa alcançou a universalização dos serviços muitos anos antes das metas estabelecidas pelo novo marco legal do saneamento e opera em

uma região que se transformou em um dos principais vetores de crescimento urbano qualificado da Região Metropolitana de BH.

Os indicadores operacionais da concessionária chamam atenção não apenas pela estabilidade da operação, mas também pela qualidade dos parâmetros físico-químicos da água distribuída e do esgoto tratado, frequentemente citados entre os melhores índices observados no país.

O modelo demonstra que operações de saneamento com elevada eficiência operacional podem ser construídas com integração urbana, planejamento de longo prazo e expansão coordenada com o crescimento imobiliário da região.

A experiência da Samotracia acabou criando uma espécie de laboratório prático de saneamento no município, reunindo características consideradas estratégicas no setor: previsibilidade de demanda, perdas reduzidas, operação madura e crescimento orgânico contínuo. O desempenho da companhia também reacendeu discussões sobre a importância de modelos operacionais mais enxutos e territorialmente integrados, sobretudo em áreas de expansão planejada.

PRÉ-LANÇAMENTO



VILA TOSCANA

Um encontro com o *viver bem*



REGIÃO DA
LAGOA DOS INGLESES
Próximo ao Shopping Navegantes

Residencial

LOTES DE 420 m²

100% MURADO • PORTARIA COM CONTROLE DE ACESSO
Área de convivência e lazer com fitness, arena beach tennis, praças e mais.

vilatoscanaresidencial.com.br 31 99611-8100

Estande de Vendas • Av. Princesa Diana, 505, Lagoa dos Ingleses, Nova Lima

SAIBA MAIS



DESENVOLVIMENTO
E CONSTRUÇÃO:



COORDENAÇÃO
DE VENDAS:



Todas as ilustrações apresentadas são representações artísticas, bem como os móveis, equipamentos, acessórios e paisagismo, e estão sujeitas à modificações. Os materiais de acabamento constantes no memorial descritivo anexo ao contrato prevalecem sobre essas ilustrações. A decoração e o mobiliário das áreas comuns, incluindo o clube, portaria e praças, poderão ser ajustados pela loteadora conforme necessário. Para mais informações, consulte nossas condições comerciais e a validade das ofertas.

Após formalização da cessão da área da linha férrea, municípios trabalham nos projetos técnicos da Avenida Parque

Autoridades dos municípios trabalham para realização dos estudos técnicos e da definição do modelo de execução do empreendimento, e como serão estabelecidos o cronograma do projeto e os demais trâmites relacionados à publicação do edital e licitação das obras.

Após o governo federal ter formalizado a transferência do terreno da Linha Férrea, no último dia 11 de junho, por meio de uma portaria sobre as entregas de imóveis da União do Programa Imóvel da Gente, em cerimônia realizada no Palácio do Planalto, em Brasília, os municípios de Nova Lima e Belo Horizonte aguardam agora os trâmites dos procedimentos administrativos e técnicos necessários para a assinatura da cessão e o desenvolvimento das próximas etapas do Projeto da Avenida Parque, em conformidade com os acordos firmados entre as instituições envolvidas.

Em nota enviada ao JORNAL BELVEDERE, a Prefeitura de Nova Lima informou que a cessão definitiva da área correspondente à antiga linha férrea do Ramal Ferroviário de Águas Claras representa uma etapa

fundamental para a viabilização do Projeto Parque Linha Férrea, localizada entre os municípios de Nova Lima e Belo Horizonte, iniciativa que tem por objetivo transformar o antigo corredor ferroviário em um espaço público de convivência, lazer, mobilidade e proteção ambiental, contribuindo para a melhoria da qualidade de vida da população.

Segundo informou a Prefeitura de Nova Lima, após a conclusão das etapas de formalização, dos estudos técnicos e da definição do modelo de execução do empreendimento, serão estabelecidos o cronograma do projeto e os demais trâmites relacionados à publicação do edital e licitação das obras.

Ampliar alternativas de mobilidade

A determinação do governo federal ampliará as al-



Avenida Parque: A antiga linha férrea do Ramal Ferroviário de Águas Claras representa uma etapa fundamental para a viabilização do Projeto localizado entre o Belvedere e Vila da Serra

ternativas de mobilidade entre Nova Lima e Belo Horizonte, reduzindo a sobrecarga do Trevo do BH Shopping e promoverá a requalificação de uma área atualmente subutilizada. E teve como base um Termo de Acordo Preliminar celebrado em junho de 2024 entre o Ministério Público Federal, o Ministério Público de Minas Gerais, a União, os municípios de Belo Horizonte e Nova Lima, o Governo de Minas Gerais, a Agência de Desenvolvimento da Região Metropolitana de Belo Horizonte

(Agência RMBH) e o Instituto Estadual de Florestas (IEF).

Para os municípios, a assinatura da transferência é etapa decisiva para a realização de obra que integra o conjunto de soluções viárias para a região entre os bairros Vila da Serra e Belvedere. A área correspondente à antiga linha férrea do Ramal Ferroviário de Águas Claras, localizada entre os municípios de Nova Lima e Belo Horizonte, vai materializar o projeto que une lazer, mobilidade e espaço público de convivência.

Em razão disso, a Associação dos Empreendedores do Vila da Serra e Vale do Sereno (AVS) vem trabalhando junto com a Prefeitura de Nova Lima na coordenação de dados e detalhes da infraestrutura, realizando uma agenda semanal de trabalho sobre etapas do projeto executivo, como por exemplo, da geometria definitiva, entre outros.

“Projeto, que une mobilidade, lazer e preservação”

O Projeto Parque Linha Férrea prevê a implantação de um parque linear em uma área de aproximadamente 400 mil metros quadrados, com praças, trilhas ecológicas, espaços de convivência e uma Avenida Parque de cerca de 5,2 quilômetros de extensão, ligando a MGC-356 à entrada da empre-

sa Vale.

Para a vice-prefeita, Cissa Caroline, que recebeu das mãos do presidente Lula o documento referente ao ato administrativo normativo, “a assinatura é uma etapa decisiva para a viabilização do projeto, que une mobilidade, lazer e preservação. Houve muito empenho do nosso prefeito João Marcelo e de equipes de vários setores da administração municipal para que fosse possível esse ato. Destaco aqui a grande parceria com a Prefeitura de Belo Horizonte, Governo Estadual, Ministério Público Estadual e Ministério Público Federal, além da sensibilidade do Governo Federal, para que os desafios fossem superados. Esse é mais um exemplo de como a união dos esforços em vários níveis resulta em melhorias e mais qualidade de vida para o cidadão”, destacou Cissa Caroline.

A iniciativa teve como base um Termo de Acordo Preliminar celebrado em junho de 2024 entre o Ministério Público Federal, o Ministério Público de Minas Gerais, a União, os municípios de Belo Horizonte e Nova Lima, o Governo de Minas Gerais, a Agência de Desenvolvimento da Região Metropolitana de Belo Horizonte (Agência RMBH) e o Instituto Estadual de Florestas (IEF).

Viaduto Ferradura: em breve a assinatura do contrato com a construtora

Em outra solução de mobilidade na região, acordada no Termo de Compromisso (TC) celebrado em abril de 2017 entre o Ministério Público de Minas Gerais (MPMG), a Associação de Empreendedores do Vila da Serra e Vale do Sereno (AVS) e a Empresa de Transportes e Trânsito de Belo Horizonte S/A (BHTRANS), está o viaduto Ferradura interligando as rodovias MGC-030 e MGS-356, considerado uma das obras prioritárias para resolver os gargalos de trânsito.

No último dia 16 de junho, foi anunciada a empresa vencedora – Construtora Veredas – que foi habilitada

em todos os processos para a construção do viaduto Ferradura. O acordo será formalizado em breve com a assinatura do contrato, aguardando apenas ajustes finais de ordem operacional. O projeto representa um investimento de R\$ 48 milhões com a maioria do aporte sendo feita por meio do fundo pecuniário administrado pelo Ministério Público de Minas Gerais, conforme estabelecido pelo Termo de Compromisso. O cronograma inicial de execução prevê que a obra seja construída em até 24 meses.

A obra pretende resolver um dos principais gargalos de trânsito da Região Metro-

politana de Belo Horizonte, no limite entre Nova Lima e BH. Os congestionamentos são frequentes na MG-030, que liga as duas cidades, e também na MGC-356, principal saída de Belo Horizonte para o Rio de Janeiro, cidades históricas, condomínios da região e bairros de Nova Lima, como o Jardim Canadá e o Alphaville.

Além do viaduto Ferradura, outras obras previstas dentro do TC foram executadas, entre elas o Tamponamento da Trincheira, as intervenções próximas ao pontilhão do Olympus e ao condomínio Vila da Castela, na MG-030.



GISLEY
Moradora do bairro
Chácara dos Cristais

CÂMARA NOS BAIRROS

EDIÇÃO

CHÁCARA DOS CRISTAIS

RUA CURITIBA

PROGRAMAÇÃO:

- 9h** **Aula de Ritmos**
Dedê e Priscila Miranda
- 9h30** **Show**
Alô Samba
- 10h** **Workshop**
Grafite com Iky - Victória Cabral
- 10h** **Personagens Artísticos**
Mascote da Copa e Chico Bento
- 11h** **Show**
Cantor Galdino e banda

28
JUNHO
DOMINGO
9h às 13h



SERVIÇOS OFERECIDOS À POPULAÇÃO:

Mutirão de emprego/Orientação jurídica/SAC/Serviços do GOV/Rua de lazer/Corte de cabelo/Ações em saúde/Trança/Maquagem/Agendamento para emissão de Carteira de Identidade

Parque Natural Rego dos Carrapatos, em Nova Lima, ganha nova estrutura

Área é um refúgio natural no “coração” da cidade, inserido na Mata do Jambreiro, possui trilha e tem 34 hectares de fauna e flora, além de um rego por onde escoava a água para as minas da região. Com a reforma, o local conta com mais infraestrutura e mobilidade acessível até o ponto símbolo, a Ponte Pênsil, construída em 1810.

Um dos principais pontos turísticos de Nova Lima finalmente recebeu a atenção merecida. A Prefeitura, por meio da Secretaria Municipal de Meio Ambiente, inaugurou no último dia 21 de junho, mais um acesso ao Parque Natural Municipal Rego dos Carrapatos. A Portaria 2, localizada na Rua Geraldo Dias Borges, s/nº, no Bairro Retiro, foi concebida para oferecer contato com a natureza, momentos de lazer e até mesmo para favorecer o movimento pendular de moradores entre dois bairros da cidade – o Bairro Boa Vista/Banqueta do Bananal e o Bairro Retiro. Muito aproveitado por pessoas da região para fazer caminhadas, agora, o parque recebeu estruturas que viabilizam novas possibilidades de novos usos por meio de uma estrutura com foco em acessibilidade, sustentabilidade e integração com a natureza.

O local conta com mais infraestrutura, área administrativa, atendimento aos visitantes, mobilidade acessível até o ponto símbolo do Parque, a Ponte Pênsil, que teve como primeiro objetivo

conduzir as águas captadas do Ribeirão do Carrapato, realizada em 1810 e restaurada em 1999. A ponte possui 30m de extensão e 15m de altura.

O visitante contará com passeio para pedestres, faixa elevada para travessia, embarque e desembarque para veículos em geral e ônibus, além de duas vagas acessíveis para pessoas com necessidades especiais e idosos. O local também conta com sanitários e bebedouros, trazendo mais conforto para as pessoas que frequentam o lugar.

“Hoje para mim é um dia especial. O que antes era um acesso se transformou em um espaço com uma nova portaria, com garantia de acessibilidade. Um equipamento bonito, instagramável, que incentiva as pessoas a virem conhecer, passear e se conectar com a natureza. Além da fachada pensada para valorizar ainda mais o nosso parque, a grande novidade é a acessibilidade, o estacionamento, sanitários e pontos de hidratação. Essa é uma entrega que incentiva o lazer na cidade e a contemplação da vasta nature-



Gestão: O prefeito João Marcelo Dieguez, a vice-prefeita, Cissa Caroline e o secretário de Meio Ambiente, Gabriel Coutinho



Parque Rego dos Carrapatos: A Portaria 2, localizada no Bairro Retiro, foi concebida para oferecer mais um acesso da população em contato com a natureza e de momentos de lazer



za de Nova Lima”, destacou o prefeito João Marcelo Dieguez.

Para a vice-prefeita, Cissa Caroline, a inauguração da portaria 2 torna a visita ao parque mais segura e acessível: “A nova estrutura conta com mirante, passarela com acessibilidade, além de ser um caminho facilitado à Ponte Pênsil, um dos símbolos históricos do parque. Em uma cidade que cresce a cada dia, ter um espaço como o Rego dos Carrapatos tão perto do centro é um privilégio. Um lugar para caminhar, respirar, desacelerar. E, ampliar o acesso ao parque é também incentivar que mais pessoas possam conhecer, frequentar e valorizar esse patrimônio natural que faz parte da história e da identidade de Nova Lima”, ressaltou.

Nova estrutura

Pensada para envolver as questões midiáticas atuais, a fachada da Portaria 2 conta com uma área instagramável, onde qualquer pessoa poderá registrar

sua presença com a identidade visual do parque, postando belos registros nas redes sociais. Segundo informou o secretário Gabriel Coutinho, “a nova estrutura conta com estacionamento acessível, área de acesso a ônibus, mirante, passarela de trajeto sinuoso, espaço de atendimento aos visitantes, vigilância e portaria 24 horas. É uma estrutura moderna, acolhedora, com bela arquitetura e paisagismo, totalmente preparada para receber os nova-limenses e seus visitantes com mais conforto e qualidade”, destacou.

O novo acesso ao parque conta com dois mirantes para contemplação da natureza e uma passarela de trajeto sinuoso que respeita a topografia existente e integra o visitante à flora e fauna local. O espaço conversa com todas as faixas etárias, conta com área administrativa e de atendimento aos visitantes toda grafada pelo artista Piero Bagnariol de forma exclusiva para o Parque. Uma arte jovem e moderna, mas de sensibilidade tamanha que in-

tegra o ambiente ao Parque.

Refúgio natural

O Parque Rego dos Carrapatos é um refúgio natural no “coração” de Nova Lima, contido no Centro da cidade, inserido na Mata do Jambreiro, possui cerca de 8 km de trilha e tem 34 hectares de fauna e flora, além de um rego por onde escoava a água para as minas da região.

Além da entrega do equipamento público, a Prefeitura de Nova Lima, por meio da Secretaria de Meio Ambiente, iniciou, de forma pioneira e inovadora, a implantação do projeto de “quimiorremediação” para o tratamento do curso d’água do parque. O projeto, que já é usado em outras cidades do mundo, foi realizado em um período de 30 dias, e visa diminuir os impactos gerados tanto em relação ao odor quanto para a turgidez da água. Agora, será feita uma avaliação dos dados científicos e técnicos para subsidiar futuras decisões.



VEM AÍ

FESTA DO CAVALO

20
26

NOVA LIMA



15 a 19/07

ESPAÇO CULTURAL PIERO GARZON HENRIQUE

Julliany Souza • Simone Mendes • Matogrosso e Mathias
César Menotti e Fabiano • Israel e Rodolfo • Atrações Locais

A Festa do Cavalo **está chegando!** Acompanhe as redes sociais da Prefeitura e não perca nenhuma novidade sobre a programação e a distribuição de ingressos.

[culturanovalima](#)

[prefeituradenovalima](#)

[novalima.mg.gov.br](#)



**NOVA
LIMA**
prefeitura

O futuro
mora
aqui

Após quase 20 anos, Plano Diretor de Nova Lima avança para uma nova etapa na Câmara

A presidência da Câmara Municipal de Nova Lima colocou em pauta o Projeto e também definiu os parlamentares que vão compor a Comissão Especial de Análise e Coordenação do Plano Diretor.

Durante reunião plenária, o presidente da Casa Legislativa, Thiago Almeida também propôs os nomes dos vereadores que vão compor a Comissão Especial de Análise e Coordenação do Plano Diretor. O projeto que vai orientar o crescimento e o desenvolvimento do município foi apresentado na noite do último dia 16 de junho, durante reunião plenária.

A comissão será composta pelos vereadores Álvaro Azevedo (Presidente); Nilton Cruz (vice-presidente); Wesley de Jesus (relator) e Gliverson Marques e Viviane Matos, suplentes. A proposta do Legislativo é organizar um Plano Diretor robusto que contemple todas as áreas da cidade com um novo conceito de município.

A apresentação da Comissão marca uma etapa importante da tramitação do novo Plano Diretor de Nova Lima, considerado um dos principais instrumentos de planejamento urbano

do município. Responsável por estabelecer diretrizes para o desenvolvimento urbano, o documento define questões estratégicas para o futuro da cidade, como expansão urbana, preservação ambiental, mobilidade, infraestrutura, uso e ocupação do solo, além de orientar o crescimento dos bairros e a atração de novos investimentos.

O atual Plano Diretor está em vigor desde 2007 e já não acompanha a realidade das transformações urbanas, econômicas e populacionais vividas por Nova Lima ao longo das últimas duas décadas. Por isso, a revisão do documento é considerada fundamental para garantir um crescimento planejado, sustentável e alinhado às demandas atuais e futuras da população.

Para o presidente da Câmara, vereador Thiago Almeida, a entrada oficial do Plano Diretor na pauta do Legislativo, traz uma importante discussão que precisa da participação de



Vereador Thiago Almeida: "A Câmara também realizará audiências públicas para garantir uma discussão ampla, transparente e democrática"

quem vive a cidade todos os dias: "O projeto completo ficará disponível no site da Câmara. A gente pede para que as pessoas leiam o material, envie suas sugestões e participem desse debate. A Câmara também realizará audiências públicas para garantir uma discussão ampla, transparente e democrática", enfatizou.

Escolhido como presidente da Comissão, o vereador Álvaro Azevedo destacou que este deve ser o projeto mais relevante pra ele, nos últimos anos: "Vou me debruçar, me dedicar bastante e estudar este conteúdo porque o Plano Diretor é o que define como a cidade vai se comportar e como deve ser a cidade que a gente quer construir e deixar para os nossos filhos".

Tramitação do projeto

Com a criação da Comissão Especial, a Câmara Municipal inicia oficialmente os trabalhos de análise da proposta. O grupo será responsável por coordenar os estudos, promover debates e acompanhar a tramitação do projeto, contribuindo para que o texto seja amplamente discutido por toda a população, e analisado pelos 15 vereadores antes de seguir para votação em plenário.

A expectativa é que o processo envolva a participação de diversos setores da sociedade, reforçando a importância do Plano Diretor como ferramenta essencial para definir os caminhos do desenvolvimento de Nova Lima nas próximas décadas.

Homenagens celebram pessoas e instituições que ajudam a construir a história da cidade

O Teatro Municipal de Nova Lima foi palco, na noite do último dia 11 de junho, de uma emocionante celebração ao trabalho, à dedicação e ao amor à cidade. Em uma Sessão Solene de Homenagens da Câmara Municipal, autoridades, familiares e amigos se reuniram para prestigiar cidadãos e empresas que, por meio de suas trajetórias, contribuem para o desenvolvimento, a cultura, o esporte, o empreendedorismo e a qualidade de vida no município.

A solenidade, conduzida pelo presidente da Câmara Municipal, vereador Thiago Almeida, reuniu representantes dos poderes Legislativo, Executivo e Judiciário, além de importantes lideranças da sociedade civil. Entre as autoridades presentes estavam a vice-prefeita, Cissa Caroline Ferreira Souza, o desembargador Nelson Missias de Moraes e os vereadores nova-limenses.

A noite foi marcada pela



Noite de homenagens: O presidente da Câmara de Nova Lima, vereador Thiago Almeida e os homenageados

entrega dos Títulos de Cidadania Honorária; da Ordem de Mérito Legislativo Augusto de Lima; da Ordem de Mérito Cultural Cássio Magnani; do Diploma de Mérito Desportivo Antônio de Paula Pereira (Piula); da Medalha do Mérito Empreendedor Marilea Dieguez Protzner Peixoto e da homenagem Empresa Cidadã.

Os homenageados

CIDADANIA HONORÁ-

RIA: Antônio Marciano Fernandes, David Gurgel, Daniel Balthazar da Silveira Schindler Coutinho, Fabio Veras de Souza, José de Jesus Ferreira, Nelson Missias de Moraes, Viviane Gomes de Matos e Wallison Figueiredo.

EMPRESA CIDADÃ: Bazar Novalimense, Colt Brew Cervejaria, Construtora Coném, Escola "Carmen Idiomas" e Propriedade Assessoria Imobiliária LTDA

MÉRITO CULTURAL
CÁSSIO MAGNANI: Romero José Ari.

MÉRITO DESPORTIVO
ANTÔNIO DE PAULA PEREIRA - PIULA: Drielly Vieira de Assis Lunz, José Eugênio Santos - "Zé do Galo", Renata Couto de Souza e Renata da Conceição Silva Moura.

MÉRITO EMPREENDEDOR
MARILÉA DIEGUEZ PROTZNER PEIXOTO: Letícia Caroline Nunes Ferreira e Ma-

rielle Sant'Anna.

ORDEM DO MÉRITO LEGISLATIVO AUGUSTO DE LIMA: Cissa Caroline Ferreira Souza, Francisco Alves Guimarães, Juarez Moraes de Azevedo e Wallace Wanderley da Silva

Ao encerrar a solenidade, o presidente da Câmara, Thiago Almeida, agradeceu a presença de todos os convidados e aos servidores da Câmara Municipal, destacando que homenagear pessoas que fazem a diferença é também uma forma de preservar a história e os valores da cidade: "Eu falo que o maior título que esta cidade me deu foi de representá-la e quando escolhe um de vocês para estar aqui a gente se sente representado pelos senhores e pelas senhoras também, então, meu muito obrigado!"

A programação também contou com uma apresentação especial dos músicos Daniel Viana e Denis Costa.

Pedro Dornas propõe criação de fundo para preparar Nova Lima pós-mineração

Um estudo elaborado pelo vereador Pedro Dornas aponta a necessidade de criação de um fundo soberano municipal para reduzir a dependência econômica de Nova Lima em relação à mineração e garantir maior estabilidade às finanças públicas nas próximas décadas.

A partir do levantamento, o parlamentar deverá apresentar à Câmara Municipal um projeto de lei autorizando o Executivo a instituir o Fundo Soberano de Nova Lima (FSNL).

A proposta parte de um diagnóstico considerado estratégico para o futuro do município. Embora Nova Lima esteja entre as cidades com maior renda per capita do país, parcela significativa de sua arrecadação continua vinculada à atividade minerária, especialmente à Compensação Financeira pela Exploração de Recursos Minerais (CFEM). Por se tratar de uma receita sujeita às oscilações do mercado internacional e à própria exaustão dos recursos naturais, especialistas apontam riscos para a sustentabilidade

fiscal de longo prazo.

O estudo proposto por Pedro Dornas defende que parte da riqueza gerada hoje pela mineração seja transformada em uma poupança pública permanente, capaz de beneficiar tanto a população atual quanto as futuras gerações. "A ideia é que o Fundo Soberano de Nova Lima funcione como um mecanismo de proteção financeira, acumulando recursos em períodos de arrecadação elevada para utilização em momentos de retração econômica, queda de receitas ou crises fiscais."

Pela minuta do projeto proposto pelo vereador, "o FSNL seria um fundo especial de natureza contábil e financeira, com patrimônio, contas e registros próprios, separados do

Tesouro Municipal. Entre suas finalidades estariam a formação de poupança pública intergeracional com recursos de origem mineral, a estabilização das finanças municipais diante da volatilidade das receitas e o apoio a investimentos voltados à diversificação econômica e ao desenvolvimento sustentável."

O texto também prevê que "os recursos possam financiar projetos estruturantes nas áreas de inovação, infraestrutura e desenvolvimento produtivo, reduzindo gradualmente a dependência da mineração como principal motor da economia local. Além disso, mecanismos de segregação contábil permitiriam a destinação específica de parcelas do fundo para estabilização fiscal e para investimen-



© Foto: Divulgação/Arquivo Pessoal

Pedro Dornas: "A ideia é que o Fundo Soberano de Nova Lima funcione como um mecanismo de proteção financeira"

tos de longo prazo."

A iniciativa se inspira em experiências adotadas por municípios como Niterói, Maricá e Ilhabela, que criaram fundos semelhantes para converter receitas extraordinárias e finitas em instrumentos permanentes de desenvolvimento. O estudo destaca ainda que a reforma tributária em curso reforça a necessidade de planejamento financeiro de longo prazo, diante

das mudanças previstas na estrutura de arrecadação dos municípios.

Na avaliação de Pedro Dornas, o objetivo é garantir que a riqueza produzida pela mineração deixe um legado duradouro para Nova Lima, transformando recursos finitos em oportunidades de desenvolvimento sustentável, segurança fiscal e prosperidade para as próximas gerações.

FUNDAÇÃO TORINO.
A FORMAÇÃO DE QUE O MUNDO PRECISA.

A Fundação Torino é uma escola internacional ítalo-brasileira. Desde a Scuola Materna, a criança vivencia uma formação integrada entre as culturas brasileira e italiana, com dupla diplomação e com um currículo internacional que amplia a possibilidade de ingresso nas melhores universidades do Brasil e do exterior.

SCUOLA MATERNA
Matrículas abertas. Agende a sua visita.
fundacaotorino.com.br @ fundacaotorino
(31) 3289-4224

RUA JORNALISTA DJALMA ANDRADE, 1.300 - BELVEDERE

Personagem feito à mão pelo artista Emilio Rangel.

O GWM Haval H9 e os argumentos para incomodar o rival

© Foto: Eduardo Aquino



Eduardo Aquino* /
eduardo.aloisio@yahoo.com.br

O jipão GWM Haval H9 surpreende primeiro por consumir apenas diesel e zero de eletricidade. Durante anos, o segmento de SUVs grandes a diesel no Brasil viveu praticamente sem concorrência real. O consumidor escolhia entre poucas opções, quase sempre japonesas, pagava caro e aceitava limitações que já não fariam sentido em outras categorias. Foi nesse cenário acomodado que a GWM decidiu entrar com o Haval H9: um SUV de sete lugares, carroceria sobre chassi, motor turbodiesel e proposta assumidamente tradicional. E talvez esteja justamente aí a sacada do GWM Haval H9.



Estiloso: Com uma grade imponente e faróis redondos que lembram algum modelo, o SUV GWM H9 se destaca pelo porte e pelo jeito de jipão

O porte do GWM Haval H9 impõe um certo respeito. São quase cinco metros de comprimento, mais de 1,90m de altura e largura suficiente para se impor até mesmo entre caminhonetes grandes. O desenho aposta nas linhas retas e no estilo "raiz", sem exageros futuristas. Há referências evidentes a modelos clássicos do universo off-road. A dianteira com faróis circulares lembra o universo do Mercedes Classe G, enquanto a traseira vertical e a área envidraçada remetem a SUVs tradicionais japoneses. A tampa traseira do GWM Haval H9 traz um detalhe curioso. O compartimento externo parece carregar um estepe, mas é apenas um porta-objetos. O pneu reserva fica sob o carro. Isso obriga a abertura lateral da tampa do porta-malas — solução que divide opiniões no uso urbano, es-

pecialmente em vagas apertadas.

O estribo elétrico retrátil mostra como o H9 equilibra bem rusticidade e sofisticação. Ele facilita muito o acesso à cabine sem comprometer o vão livre em trilhas. Ao entrar no GWM Haval H9, fica claro que a prioridade foi conforto e funcionalidade, não ostentação. Longe de ser luxuoso como o de SUVs premium europeus, o acabamento inclui alguns plásticos rígidos no painel e nas portas. Porém, a montagem é sólida, os encaixes são corretos e o ambiente transmite sensação de robustez. Bancos largos e macios trazem conforto em viagens longas. Há ventilação, aquecimento, ajustes elétricos e até função de massagem. O espaço interno impressiona mais que o acabamento em si.

Na segunda fileira sobra espaço para pernas e ombros, enquanto a terceira fileira consegue acomodar adultos sem o nível de sofrimento normalmente associado a SUVs de sete lugares. Chama a atenção o pacote tecnológico do GWM Haval H9, que incluiu uma HHAHapainel digital, central multimídia com tela de 14,6 polegadas, câmera 540°, condução semiautônoma nível 2+, head-up display e um arsenal de assistências eletrônicas. Felizmente, a GWM não caiu totalmente na moda de esconder tudo dentro do sistema multimídia. Ainda existem botões físicos para comandos importantes — algo essencial em um veículo pensado também para uso fora de estrada.

Um dos pontos positivos do GWM Haval H9 talvez seja ter entendido que o consumidor desse segmento ainda quer diesel. A GWM até poderia ter apostado em um sistema híbrido sofisticado, como faz em outros mercados. Mas preferiu lançar o SUV com um motor 2.4 turbodiesel de 184cv e 48,9kgfm de torque, que é ligado ao câmbio automático de nove marchas e

à tração 4x4 com reduzida. Na prática, o H9 entrega uma condução agradável, mas claramente prioriza conforto em vez de desempenho. O motor trabalha de forma silenciosa e refinada, enquanto o isolamento acústico surpreende para um SUV com chassi. O problema aparece nas retomadas e acelerações mais fortes, pois, o peso de mais de 2,5 toneladas exige bastante do conjunto mecânico.

O conjunto de suspensão se destaca positivamente. O GWM Haval H9 proporciona um conforto de rodagem que impressiona se levarmos em conta que se trata de um SUV desse porte com chassis, conseguindo filtrar buracos, lombadas e pisos ruins com certa competência. A direção leve ajuda em manobras, enquanto o conjunto de câmeras reduz bastante o estresse de estacionar um carro enorme em vagas apertadas. É um daqueles casos em que o tamanho assusta mais antes de dirigir do que durante o uso real. Na estrada, o comportamento também agrada. A carroceria oscila menos do que se espera de um SUV com estrutura sobre chassi, e o rodar transmite sensação de solidez.

Fora do asfalto, o GWM Haval H9 mostra que não é apenas um SUV urbano fantasiado de aventureiro. Há bloqueios de diferencial, reduzida, modos específicos para lama, areia e neve, além de bons ângulos de ataque e saída. Ele encara algumas trilhas e terrenos difíceis com uma certa facilidade. Um dos pontos delicados do H9 é o consumo, que decepciona. Esperávamos que a potência relativamente baixa ajudasse na eficiência, mas isso não acontece. O peso elevado faz o motor trabalhar constantemente sob carga, e o resultado são médias urbanas pouco animadoras para um diesel. Na estrada a situação melhora, mas ainda sem brilho.



Atendimento

24H

Belvedere e Nova Lima

Seu Transporte de Confiança desde 1997

Conte conosco para suas viagens e deslocamentos! Atendimento rápido, seguro e eficiente, sempre prontos para atendê-lo a qualquer hora do dia. Agende já o seu transporte e usufrua de um serviço de qualidade e confiança.

Atendimento 24hs para chamados imediatos e agendamentos

Aeroportos, Shows e jogos (ida e volta), Empresas, Viagens, Consultas Médicas, City Tour

Motoristas treinados

Frota nova e moderna

Confins com acesso à faixa exclusiva. Sem trânsito.

3286-0435 • 3226-2026

(31) 98237-4942 (WhatsApp)

R\$ 180,00

PIX - Cartão
Dinheiro





TELETAXIBELVEDERE



Tele Taxi Belvedere
Conta comercial do WhatsApp



Aplicativo Taxi Belvedere
GooglePlay ou AppStore

Av. Luiz Paulo Franco, 21

3286-6090

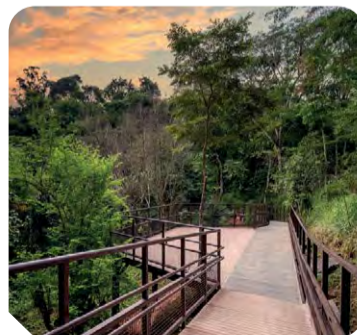


PORTARIA 2: SEU NOVO ACESSO AO PARQUE REGO DOS CARRAPATOS

Mais natureza pra você descobrir

A nova Portaria 2 do Parque Natural Municipal Rego dos Carrapatos facilita o acesso a trilhas, paisagens e experiências em contato com a natureza. Com 34 hectares de área preservada, o parque reúne história, biodiversidade e muito ar puro.

Venha aproveitar um dos cenários mais especiais da cidade e fazer uma caminhada, conhecer a banqueta histórica e as belas vistas ao longo do percurso.



Funcionamento

Todos os dias da semana, incluindo feriados

Horário

06h30 às **18h30**

Local

Portaria 2- Rua Geraldo Dias Borges, 250 - Retiro

novalima.mg.gov.br

[@prefeituradenovalima](https://www.instagram.com/prefeituradenovalima)



**NOVA
LIMA**
prefeitura

O futuro
mora
aqui

Ponto de troca de figurinhas da Copa do Mundo da Praça EPO ganha ação ambiental

O parquinho da Praça EPO, no Vale do Sereno, em Nova Lima, já é sucesso e tem sido movimentado aos domingos. Desde o dia 24 de maio, o espaço se tornou ponto de encontro de troca de figurinhas da Copa do Mundo de 2026. É uma ótima oportunidade para quem busca completar a coleção e, ao mesmo tempo, reúne crianças, jovens, adultos e famílias em manhãs de lazer e interação ao ar livre.

Os encontros acontecem sempre aos domingos, das 9h às 13h, com acesso gratuito e aberto ao público de todas as idades. Além da troca de figurinhas, a iniciativa também ganhou um viés sustentável durante o mês do Meio Ambiente, celebrado neste mês de junho. A EPO está promovendo a coleta das embalagens e também dos liners, ou seja,

os versos adesivos das figurinhas, pedaços de papel que sobram após destacar e colar a imagem no álbum.

Apesar de discreto, esse resíduo representa um desafio ambiental, já que possui difícil reciclagem quando descartado de forma inadequada. Todo o material arrecadado será destinado à Polpel Fibras, garantindo o tratamento adequado dos resíduos e incentivando práticas mais sustentáveis entre o público participante.

“Acreditamos que iniciativas simples também podem gerar impacto positivo. Além de estimular a convivência e o lazer ao ar livre, quisemos trazer um olhar sustentável para os encontros de troca de figurinhas, incentivando o descarte correto de resíduos que muitas vezes passam



© Foto: Divulgação/Cedida EPO

despercebidos, como os liners e as embalagens. É uma forma de unir entretenimento, conscientização ambiental e participação da comunidade em um mesmo espaço”, destaca Renata Innecco, gerente de marketing da EPO.

Localizada em frente ao ter-

reno da obra do Botânico Residencial, a Praça EPO já se consolidou como um espaço de convivência na região. Para participar das atividades, basta levar o álbum e as figurinhas repetidas para compartilhar a paixão pelo maior torneio de futebol do mundo.

Serviço

Ponto de Troca de Figurinhas EPO

- **Dias:** até 12/07- Sempre aos domingos
- **Horário:** 9h às 13h
- **Local:** Praça EPO - Avenida Bom Jesus do Vale, 100, Vale do Sereno - Nova Lima

Bike Fest Tiradentes traz atrações inéditas

A 34ª edição se consagra como o melhor encontro do motociclismo do Brasil e movimentando o turismo e a economia da região do Campo das Vertentes, em Minas Gerais.

O melhor encontro de motociclismo do País está de volta a Tiradentes e promete movimentar o inverno mineiro. Entre os dias 24 e 28 de junho de 2026, a cidade histórica recebe o Bike Fest Tiradentes, evento que chega à sua 34ª edição consolidado como o único do País homologado pela Federação Internacional de Motociclismo (FIM) dentro do segmento de mototurismo.

O evento será novamente realizado no Campo do Aimorés, espaço moderno e versátil com 11.500 m², preparado para oferecer mais conforto, segurança e infraestrutura ao público. A estrutura contará com ampla praça de alimentação, gastronomia sofisticada, área de shows, sanitários e estacionamento exclusivo com capacidade para até 600 motocicletas.

Algumas atrações do Bike Fest Tiradentes também acontecem na Praça da Rodoviária. A programação inclui feira de negócios com mais de 50 expositores, exposição de motocicletas e acessórios, lançamentos exclusivos, test-ride de quadriciclos Honda, troca programada de pneus e uma intensa agenda musical



© Foto: Divulgação/Tribus Studio/Cedida Production Eventos

Bike Fest Tiradentes: O evento movimentando o turismo e a economia da região do Campo das Vertentes

com 18 bandas de rock, blues e jazz. Entre as grandes novidades da edição 2026 está o inédito Rally Fotográfico Bike Fest Tiradentes, que será realizado nos dias 25 e 26 de junho e já nasce com homologação da Federação Internacional de Motociclismo. Será a primeira vez que este formato de evento acontece no Brasil e fora da Europa.

Muito além de uma competição, o rally propõe uma experiência de mototurismo e contemplação, conectando os participantes à história e às paisagens de Minas Gerais. O

trajeto percorre cidades e regiões ligadas à trajetória de Tiradentes e à Inconfidência Mineira, passando por localidades como Bichinho, Ritópolis e São João del-Rei. Durante o percurso, os motociclistas deverão registrar, em fotografias, pontos determinados pela organização.

Com o tema “Liberdade”, o rally celebra tanto o espírito do motociclismo quanto a relevância histórica de Minas Gerais como berço da liberdade brasileira. Ao final da programação, as imagens captadas serão exibidas em uma ceri-

mônia especial no Bike Fest, marcada por homenagens e entrega de medalhas de participação aos ralizeiros.

Outro destaque da edição 2026 será a nova estrutura de palco do festival, assinada pelo cenógrafo Daniel Magá, profissional que já participou da criação e montagem de diversos festivais nacionais e internacionais. A área gastronômica também ampliada, reúne novos restaurantes e bares em uma experiência ainda mais completa.

Patrocinadora de mais uma edição em Tiradentes, a

Honda terá em seu estande os principais lançamentos do ano. “Nossa presença no Bike Fest Tiradentes ao longo dos últimos 20 anos reflete a importância desse evento como plataforma de relacionamento com o público e fortalecimento da marca Honda no universo das duas rodas”, destacou o gerente de marketing da Honda, Renato Cruz.

A multinacional francesa Motul participa pelo terceiro ano consecutivo dos festivais Bike Fest nas cidades de Tiradentes e São Lourenço. Em parceria com a Distribuidora Mineira de Filtros (DMF), distribuidora oficial da marca em Minas, a empresa terá um espaço exclusivo para troca de óleo, além de estande principal voltado ao atendimento dos motociclistas.

Milton Furtado, diretor da Production Eventos, empresa que organiza o Bike Fest, ressalta que além de impulsionar o turismo regional, o Bike Fest Tiradentes também exerce forte impacto econômico. “A expectativa é de que o evento movimentará cerca de R\$ 60 milhões na economia local, além de gerar aproximadamente 3 mil empregos diretos e indiretos”.

11ª Modernos Eternos BH reforça diálogo entre o eterno e o contemporâneo

A mostra transforma um dos edifícios históricos mais emblemáticos de Belo Horizonte, a Escola Estadual Pedro II, em circuito com 40 ambientes, programação cultural, experiências gastronômicas assinadas por chefs mineiros, além da tradicional Ação Street em outros pontos da cidade.

A Modernos Eternos BH, que abre um novo capítulo em 2026 ao realizar, pela primeira vez, uma edição na Escola Estadual Pedro II, no Centro, em Belo Horizonte. O evento que começou no último dia 16 de junho prossegue até 12 de julho e a 11ª edição da mostra transforma o edifício centenário em uma grande plataforma de arquitetura, design, arte, cultura e patrimônio, reafirmando o compromisso do evento com a valorização e a ressignificação de espaços históricos da capital mineira.

Reconhecida por transformar edifícios emblemáticos do patrimônio cultural em experiências imersivas, a mostra reúne, nesta edição, 40 ambientes assinados por 45 profissionais da arquitetura, design e paisagismo, além de mais de 100 parceiros envolvidos na realização do evento. Como já é característica da Modernos Eternos, os projetos apostam no diálogo entre peças vintage, mobiliário contemporâneo, objetos históricos, obras de arte e novas soluções de design, criando narrativas que atravessam diferentes tempos e estilos e apresentam o que há de

mais contemporâneo na arte, arquitetura e design.

“Estar na Escola Estadual Pedro II no ano do centenário do prédio reforça um dos princípios centrais da Modernos Eternos: aproximar as pessoas de edifícios que fazem parte da memória da cidade e criar novas camadas de significado para esses espaços”, afirma a realizadora da mostra, Josette Davis.

“Existe um simbolismo muito forte em realizar esta edição em um espaço concebido como monumento à educação pública e ao conhecimento. A mostra propõe exatamente esse diálogo entre herança cultural, arquitetura e contemporaneidade”, destaca a promotora.

Participam da edição Ana Carolina Matos, Ana Lívia Werdine, Ana Lucia Rodarte, Anamaria Diniz, Angélica Araújo, Beatriz Siqueira, Bruna de Sá, Cassio Gontijo, Cícera Gontijo, Cynthia Viana, Dalila Souza, Fabelle Pereira, Fernanda Abras, Fernanda Caldas, Fernando César, Guilherme Alberto, Guilherme Souza, Henrique Hoffman, Isabela Torres, Joana Hardy, Júlia Bressan, Laura

Carvalho, Laura Lage, Laura Rausch Lopes, Letícia Januzzi, Luciana Garcia, Luiza Janot, Marco Antônio Lolli, Mario Caetano, Márcia Carvalhaes, Natália Diniz, Natália Pimentel Villela, Natália Queiroz, Roziane Faleiro, Savassi DePaula Arquitetos, Stela Moleda, Tamara Jota, Tarcísio Brum, Thaysa Godoy, Tiago Alves, Victória Perdigão, Will Lobato, Zilda Santiago e três alunas da UNA mentoradas por Juliana Stark.

Gastronomia e experiências

A 11ª Modernos Eternos BH conta com uma Ala Gourmet distribuída pelos pátios internos da escola, com duas



Modernos Eternos BH: A edição da mostra acontece na Escola Estadual Pedro II, no Centro, em Belo Horizonte

operações gastronômicas que ampliam a experiência da mostra. Em um dos pátios, o chef Jorge Ferreira leva ao evento o Olívia Contemporâneo, com clássicos da culinária mediterrânea atravessados por ingredientes do terroir mineiro. No outro, os chefs Guilherme Furtado e Gabriella Guimarães,

levam o Paralelo, dedicado a culinária espanhola, e o recém-inaugurado Bar Vértice. Entre os dois espaços, os três chefs também assinam uma drinkeria instalada em um ambiente especial no centro da mostra. A cafeteria fica por conta da Du Pain, em um dos salões nobres, logo na entrada do edifício.

AngloGold Ashanti - ações que conectam arte, patrimônio e sustentabilidade

A AngloGold Ashanti, uma das patrocinadoras da mostra juntamente com o Ministério da Cultura e a Cemig, marca presença na Modernos Eternos 2026 por meio de uma série de ações que dialogam diretamente com o conceito da mostra e com a história de Minas Gerais. Entre os destaques estão as obras produzidas

pelas Bordadeiras de Caeté e pela Casa das Tecelãs de Brumal, que reinterpretam o Ciclo do Ouro e o patrimônio cultural mineiro a partir de técnicas artesanais tradicionais como bordado livre, bainha aberta, crochê, macramê e tapeçaria. A programação também inclui adornos em vidro, inspirados no ferramental do garimpo,

assinados por Regina Medeiros, produzidos artesanalmente com aplicação de ouro 12% na composição.

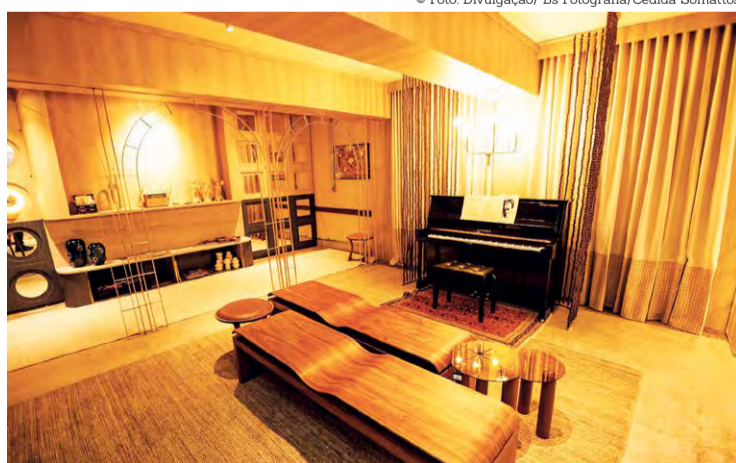
O espaço receberá ainda uma ação especial com co-produtos do ouro, que apresenta joias autorais criadas por designers convidados, que serão expostas no ambiente conceito da Anglo assinado por Cássio Gontijo.

Somattos apresenta Sala de Música na Modernos Eternos

Espaço exclusivo na mostra celebra os 50 anos da construtora com arte e relacionamento em prédio histórico de BH.

Para celebrar os 50 anos de atuação no mercado imobiliário, a Somattos, especializada em imóveis de alto padrão, promove mais uma ação comemorativa com a participação especial na 11ª edição Modernos Eternos BH. Unindo tradição e modernidade, a Somattos traz uma novidade exclusiva para o circuito cultural da Capital mineira ao apresentar um ambiente planejado com piano para proporcionar experiências sofisticadas e imersivas aos visitantes.

A grande atração da Somattos no evento será a Sala de Música Somattos, um espaço composto por peças modernas



Sala de Música Somattos: Espaço para celebrar os 50 anos de atuação no mercado imobiliário

e atemporais estrategicamente situado próximo à Ala Gourmet.

O projeto é assinado por um talentoso arquiteto Marco Lolli,

trazendo uma proposta única composta por peças modernas e atemporais, com forte exaltação à arte e à cultura. Mais do que um ambiente de contemplação, o espaço será o cenário de ativações exclusivas de relacionamento da Somattos com talks, apresentações de dança e música, além de visitas guiadas personalizadas.

Para a gerente de marketing e experiência do cliente da Somattos, Carolina Lara, fazer parte da mostra tem tudo a ver com o DNA da empresa: “A nossa participação na Modernos Eternos foi escolhida como uma das principais ações para marcar o

ano do cinquentenário da Somattos. Estar em um prédio centenário é tão importante para Belo Horizonte que combina perfeitamente com a nossa ligação com a história e o desenvolvimento urbano da cidade e a valorização da boa arquitetura. Criamos a ‘Sala de Música’ para ser um espaço vivo, onde as pessoas possam se encontrar, conversar e vivenciar o que a nossa marca defende: sofisticação, design de qualidade e muita sensibilidade cultural. Queremos que seja um ponto marcante de relacionamento com os nossos clientes e parceiros ao longo de toda a mostra.”



Responsável Técnico: Dr. Felipe Salvador Ligório - CRM-MG - 58578

Oncologia Mater Dei

Para todas as **chances**
que a vida **merece**.

Download on the
App Store

GET IT ON
Google Play



meu
+ MaterDei
Baixe agora
o app Meu Mater Dei
ou acesse:
meu.materdei.com.br

+ MaterDei
Rede de Saúde

com
você,
por toda
a vida.